

Library Vault Bediener Handbuch

Inhalt

Abschnitt 1: Einführung	1
Einführung.....	1
Installation	1
Erste Inbetriebnahme von Library Vault.....	1
Registrierung	2
Abschnitt 2: Library Vault Hauptseite	4
Nachrichtfenster.....	4
Modell-Nummer	4
Menü und Symbole	5
Abschnitt 3: Herunterladen.....	6
Abschnitt 4: Laden	8
Abschnitt 5: Wechseln der Bibliothek.....	10
Abschnitt 6: ComPort-Einstellungen	11
Abschnitt 7: Spracheneinstellungen.....	12

Abschnitt 1

Einführung

Einführung

Library Vault bietet die Möglichkeit, alle programmierbaren Bibliothekseinstellungen von einem Beta LaserMike Prozessor zu sammeln und in einer PC-Datei zu speichern. Gespeicherte Bibliotheks-Einstellungen können von der Datei abgerufen und wieder in den Beta LaserMike Prozessor eingelesen werden.

Installation

Obwohl Library Vault beim Betrieb eine Anzahl von Dateien erstellt, wird nur eine Datei zur Installation benötigt. Zum Installieren der Library Vault Software erstellen Sie auf der Festplatte C einen Ordner mit dem Namen C:\Library Vault und kopieren Sie die Datei mit dem Namen LibraryVault.Exe in diesen Ordner.

Zur Ausführung von Library Vault wählen Sie im Windows Explorer den Ordner C:\Library Vault\LibraryVault.Exe und öffnen die Datei mit Doppelklick. Sie können den Ordner auch auf den Desktop ziehen und von dort aus starten.

Für den Anschluß des BetaLaserMike Prozessors an ComPort 1 oder 2 am PC finden Sie die entsprechenden Anweisungen im Bediener Handbuch.

Erste Inbetriebnahme von Library Vault

Beim ersten Einschalten von Library Vault erscheint automatisch das Fenster zur Auswahl der Sprache, um die Sprache für den angezeigten Text zu bestimmen (siehe Abschnitt 7: Spracheneinstellung).

Bei der ersten Benutzung von Library Vault werden die Kommunikationsparameter des PC automatisch auf ComPort 1, 9600 Baud, keine Parität, 8 Datenbits und 2 Stopbits gesetzt (siehe Abschnitt 6: Einstellungen der ComPorts).

Stellen Sie sicher, daß die Konfiguration des seriellen Ports im Beta LaserMike Prozessor (entsprechend den Anweisungen im Prozessor-Handbuch) mit den ComPort Einstellungen von Library Vault übereinstimmen.

Alle Änderungen der Library Vault ComPort-Einstellungen werden auf der Festplatte gespeichert und beim nächsten Einschalten von Library Vault wieder verwendet.

Registrierung

Vergessen Sie bitte nicht, Ihre Software registrieren zu lassen...

Library Vault wurde noch nicht zum Gebrauch auf diesem Computer registriert. Zum Registrieren klicken Sie auf OK. Es wird dann eine Datei mit dem Namen libvault.rgs im Library Vault Ordner erstellt. Fügen Sie die libvault.rgs Datei an eine e-mail an und schicken Sie sie an register@badgerware.net. In einer e-mail Antwort erhalten Sie den Entriegelungscode innerhalb von 24 Stunden (normalerweise schneller).

Zum Entriegeln der Software für den kompletten Gebrauch geben Sie den Entriegelungscode nach dem Klicken auf Entriegeln und der danach folgenden Aufforderung ein. Bis dahin stehen alle Library Vault Eigenschaften zur Verfügung, mit Ausnahme von Laden und Block Herunterladen.

Informationen zur Registrierung

Name:	Joe Customer
Firma:	ABC Corp.
Adresse:	8001 Technology Blvd.
Adresse:	Dayton, OH 45424
Adresse:	
Address:	
E-mail:	joe@abccorp.com
Telefon:	(937) 555-1212
Fax:	(937) 555-1213
Produkt:	Library Vault Version 4.0
Seriennummer:	LV00100
Verriegelungsnummer:	445B 3624 6623 5979

OK

Abbrechen

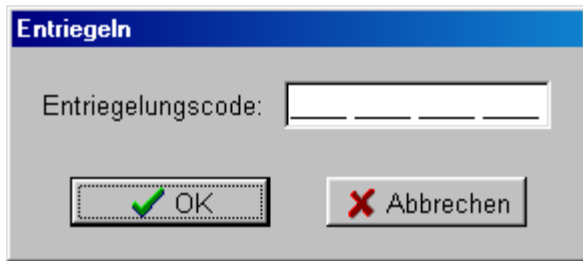
Die Library Vault Software muß zum Gebrauch auf dem Computer registriert werden, auf dem sie eingesetzt wird. Bis zum Abschluß der Registrierung und der Eingabe des Entriegelungscode wird die Registrierungsseite jedesmal beim Starten von Library Vault angezeigt.

Zum Registrieren füllen Sie das Formular aus und klicken auf OK. Der Dateiname libvault.rgs wird im Ordner Library Vault erstellt. Fügen Sie die Datei libvault.rgs an eine e-mail-Nachricht an und senden Sie sie an register@badgerware.net. In einer e-mail-Antwort erhalten Sie innerhalb von 24 Stunden den Entriegelungscode (für den speziellen Computer). Die tatsächliche Beantwortung geschieht normalerweise in wesentlich kürzerer Zeit, abhängig davon zu welcher Tageszeit die Registrierung eingeht.

Klicken Sie Abbrechen, um die Registrierung zu verschieben und schließen Sie das Formular, ohne die Datei libvault.rgs zu erstellen.

Um das Formular wieder anzuzeigen, ohne das Programm neu zu starten, klicken Sie auf Registrierung im Menü Library Vault.

Achtung: Alle Eigenschaften von Library Vault, mit Ausnahme von Laden und Block Herunterladen stehen vor der Registrierung und der Eingabe des Entriegelungscode zur Verfügung.

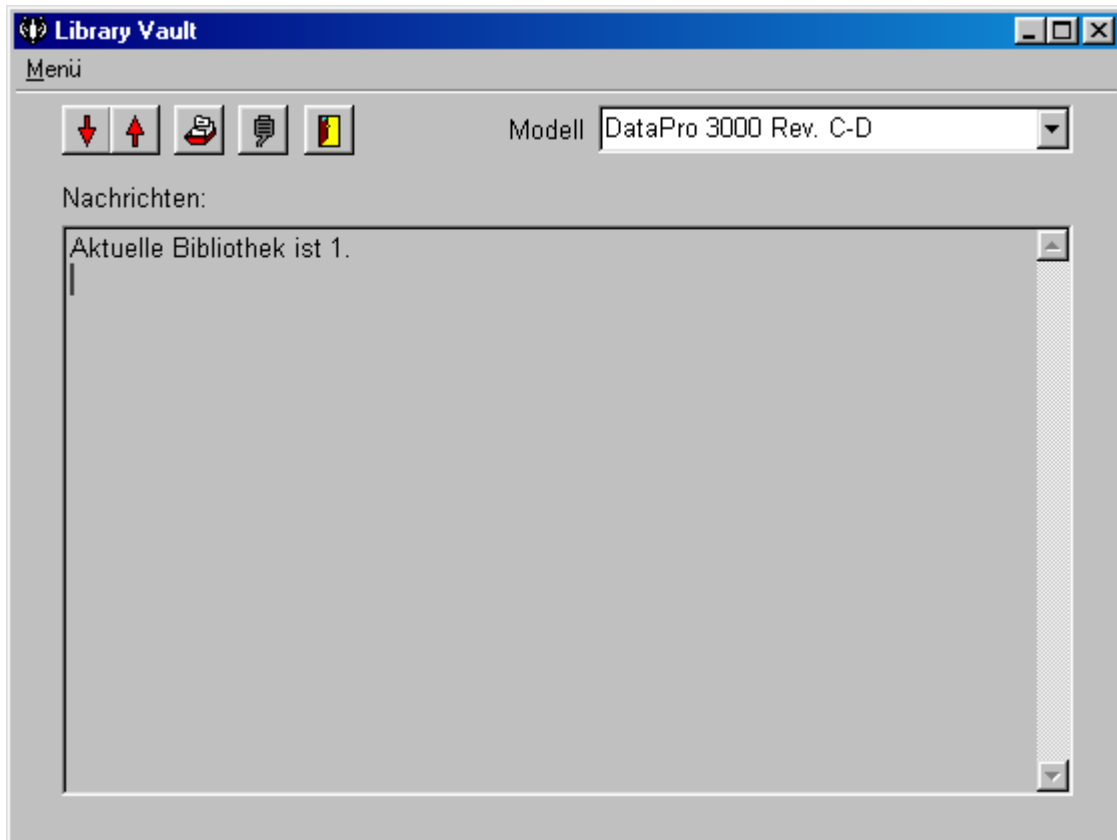


Zur Anzeige des Entriegelungs-Fensters klicken Sie Entriegeln im Menü Library Vault. Zum Entriegeln der Software geben Sie den Entriegelungscode ein, den Sie in der e-mail-Antwort bei der Registrierung bekommen haben und klicken Sie auf OK.

Klicken Sie auf Abbrechen um das Fenster zu schließen, ohne einen Entriegelungscode eingegeben zu haben.

Abschnitt 2

Library Vault Hauptseite



Nachrichten-Fenster

Bei jedem Start von Library Vault wird der Beta LaserMike Prozessor nach der korrekten Bibliotheksnummer abgefragt. Wenn eine Antwort kommt, wird die Bibliotheksnummer im Nachrichten-Fenster angezeigt (z.B. **Aktuelle Bibliothek ist 1.**). Wenn innerhalb von 2 Sekunden keine Antwort kommt, (z.B. weil kein Anschluß besteht, unkorrekte Kommunikationseinstellung oder falsche Auswahl des Modells), wird **Aktuelle Bibliothek ist ??? - kein Anschluß!** im Nachrichten-Fenster angezeigt.

Weitere Nachrichten werden im Nachrichten-Fenster nach der Beendigung von Herunterladen, Laden oder Bibliothekswechsel angezeigt.

Modelle

Die verschiedenen Modelle der Beta LaserMike Prozessoren haben unterschiedlich programmierbare Bibliothekseinstellungen und in einigen Fällen komplett unterschiedliche Serienprotokolle. Zum Sicherstellen einer kompatiblen Kommunikation mit dem Prozessor und

um sicher zu stellen, daß alle Bibliotheks-Einstellungen geladen wurden, wählen Sie die richtige Modell-Nummer aus der Liste.

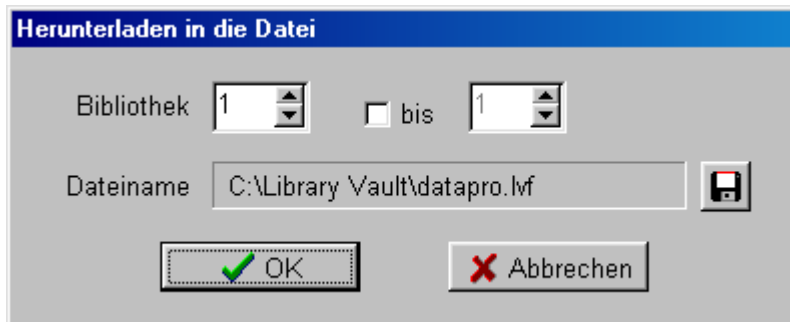
Menü und Symbole

Zum Zugang zum Menü Library Vault klicken Sie auf Menu oben links auf der Hauptseite. Oben auf der Hauptseite werden Symbole für die meisten Menüschritte angezeigt.

- | | |
|----------------------|---|
| Herunterladen | Klicken Sie auf Herunterladen, um alle Bibliothekseinstellungen vom Beta LaserMike Prozessor zu laden und in einer Datei zu speichern (siehe Abschnitt 3: Herunterladen). |
| Laden | Klicken Sie auf Laden, um Bibliothekseinstellungen von einer Datei zu bekommen und laden Sie sie in den Beta LaserMike Prozessor (siehe Abschnitt 4: Laden). |
| Bibliothek | Klicken Sie auf Bibliothek, um die aktuelle Bibliothek des Beta LaserMike Prozessors zu ändern (siehe Abschnitt 5: Bibliothekswechsel). |
| ComPort | Klicken Sie auf ComPort, um den ComPort zur Kommunikation mit dem Beta LaserMike Prozessor zu korrigieren (siehe Abschnitt 6: ComPort-Einstellungen). |
| Sprache | Klicken Sie auf Sprache, um die Sprache des angezeigten Textes zu ändern. (siehe Abschnitt 7: Spracheneinstellung). |
| Beenden | Klicken Sie auf Beenden, um Library Vault zu verlassen. |
| Über die | Klicken Sie auf Über die, um Informationen über die Version der Library Vault Software zu bekommen. |

Abschnitt 3

Herunterladen



Mit Library Vault können alle programmierbaren Bibliotheks-Einstellungen von einem Beta LaserMike Prozessor heruntergeladen und in einer PC-Datei gespeichert werden.

Klicken Sie auf Herunterladen auf der Hauptseite, um das Herunterladen in die Datei Fenster anzuzeigen.

Bibliothek Die aktuelle Bibliothek des Beta LaserMike Prozessors wird zu Beginn angezeigt. Zum Wechseln von Bibliotheken vor dem Herunterladen wählen Sie die gewünschte neue Bibliotheks-Nummer.

Achtung: Um einen Block von Bibliotheken zum Herunterladen zusammenzufassen, klicken Sie auf “bis” und wählen die letzte Bibliotheks-Nummer.

Dateiname Klicken Sie auf Datei, um zum Speichern mit Bibliothek speichern unter zu gelangen, wo Sie zur Eingabe des Dateinamens aufgefordert werden. Der spezifizierte Dateiname wird dann in der Dateiliste angezeigt.

Achtung: Wenn ein Block von Bibliotheken zum Herunterladen bestimmt wurde, wird jede Bibliotheksnummer automatisch zum Dateinamen vor lvf extension hinzugefügt (z.B. datapro 000.lvf, datapro 001.lvf, etc.).

OK Klicken Sie auf OK, um das Herunterladen zu beginnen. Ein Balken zeigt den Vorgang an. Klicken Sie auf Abbruch zum Abbrechen.

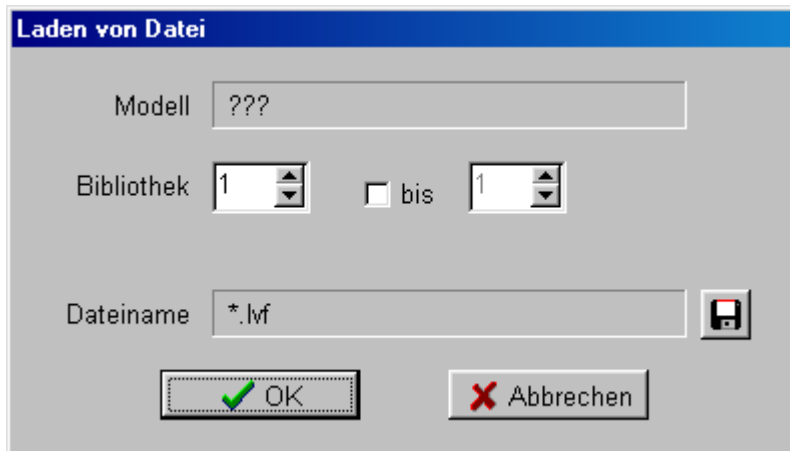
Achtung: Wenn ein Herunterladen von einem 283 BenchMike abgebrochen wird, fährt das 283 fort, den Rest der Bibliotheksdatei zu senden. Bis zum Beenden wird das 283 nicht auf neue Befehle vom Library Vault antworten.

Abbrechen Klicken Sie auf Abbrechen, um den Vorgang ohne Herunterladen abbrechen.

Erfolg oder Mißerfolg des Herunterladens wird im Nachrichtenfenster auf der Hauptseite angezeigt (z.B. **Herunterladen der Bibliothek 1 nach C:\Library Vault\datapro.lvf fertig.**).

Abschnitt 4

Laden



Mit Library Vault können gespeicherte Bibliotheks-Dateien gefunden und dann in einen Beta LaserMike Prozessor geladen werden.

Klicken Sie auf **Laden** auf der Hauptseite, um das **Laden** im Dateifenster anzuzeigen.

Modell Bis zur Auswahl eines Dateinamens wird ??? für die Modell-Nummer angezeigt. Wenn ein Dateiname einmal gewählt wurde, wird die Modell-Nummer, die beim Laden in die Datei spezifiziert wurde, angezeigt. Das kann zur Prüfung benutzt werden, ob gespeicherte Bibliotheks-Einstellungen in den richtigen Beta LaserMike Prozessor geladen wurden.

Bibliothek Die aktuelle Bibliothek des Beta LaserMike Prozessors wird zu Beginn angezeigt. Zum Wechseln von Bibliotheken vor dem Laden wählen Sie die gewünschte neue Bibliotheks-Nummer.

Achtung: Zum Spezifizieren eines Bibliothek-Blocks zum Laden klicken Sie auf “bis” und wählen Sie die letzte Bibliotheks-Nummer.

Dateiname Klicken Sie auf **Datei**, um zum Wählen Sie eine Datei zum Laden Dialog, der dann zur Eingabe des Dateinamens auffordert, zu gelangen. Der gewählte Dateiname wird dann im Dateinamenbereich angezeigt und die gespeicherte Modell-Nummer wird im Modell-Nummer-Bereich angezeigt.

Achtung: Wenn ein Block von Bibliotheken zum Laden spezifiziert wurde, wird ein Dateiname mit Bibliotheks-Nummer eingeschlossen (z.B. datapro 002.lvf, nicht datapro.lvf) muß spezifiziert werden. Library Vault geht automatisch zum nächsten Dateinamen bei jeder Bibliothek im spezifizierten Block.

**Cal-Daten
einschließen**

Die Aufforderung Include Cal Data erscheint nur, wenn die gewählte Modell-Nummer, die auf der Hauptseite gewählt wurde, 283 BenchMike ist. Folgen Sie dieser Aufforderung, um die gemeinsamen Bibliotheksdaten in den Ladevorgang mit einzubeziehen. Die gemeinsamen Bibliotheksdaten enthalten Kalibrierungs-, Linearisierungs- und Jog-Werte. Laden Sie deshalb Cal Daten nur in das BenchMike, von dem es ursprünglich heruntergeladen wurde.

Ebenso sind die Cal Daten für alle Bibliotheken in einem BenchMike gleich. Deshalb müssen beim Laden in mehrere Bibliotheken die Cal Daten nur einmal geladen werden.

OK

Klicken Sie auf OK, um das Laden zu beginnen. Der Ladevorgang wird mit einem Balken angezeigt. Zum Abbrechen klicken Sie auf Abbruch.

Achtung: Wenn das Laden in ein 283 BenchMike abgebrochen wird, wartet das 283 weiter auf den Rest der Bibliotheks-Datei. Das 283 muß aus- und dann wieder eingeschaltet werden, um den normalen seriellen Betrieb wieder aufzunehmen.

Abbrechen

Klicken Sie auf Abbrechen, um den Vorgang abubrechen, ohne zu laden.

Erfolg oder Mißerfolg des Ladens wird im Nachrichten-Fenster auf der Hauptseite angezeigt (z.B. **Laden von C:\Library Vault\datapro.lvf nach Bibliothek 1 fertig.**).

Abschnitt 5

Bibliothekswechsel



Klicken Sie auf Bibliothek auf der Hauptseite, um das Fenster zum Wechseln der Bibliothek anzuzeigen.

Bibliothek Die aktuelle Bibliothek des Beta LaserMike Prozessors wird zu Beginn angezeigt. Zum Wechseln von Bibliotheken wählen Sie die gewünschte neue Bibliotheks-Nummer.

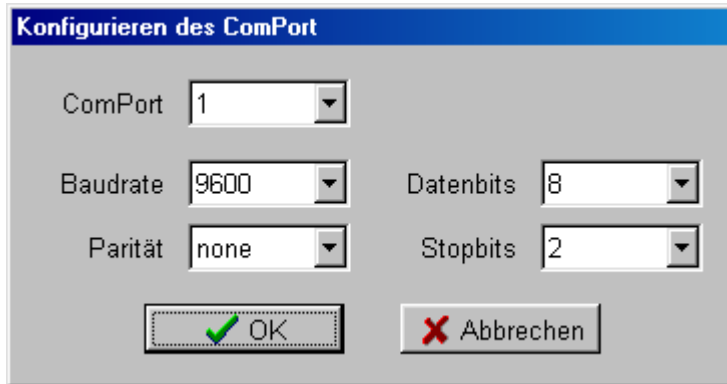
OK Klicken Sie auf OK, um die Bibliothek zu wechseln.

Abbrechen Klicken Sie auf Abbrechen, um den Vorgang abubrechen, ohne die Bibliothek zu wechseln.

Die neue Bibliotheks-Nummer wird dann im Nachrichten-Fenster auf der Hauptseite angezeigt (z.B. **Aktuelle Bibliothek ist 2.**).

Abschnitt 6

ComPort-Einstellungen



Klicken Sie auf ComPort auf der Hauptseite, um das Configure ComPort-Fenster anzuzeigen.

Die angezeigten Einstellungen gelten für den ComPort des PC. Diese Einstellungen müssen mit den Einstellungen des Beta LaserMike Prozessor übereinstimmen, damit der Prozessor mit Library Vault korrekt kommunizieren kann.

ComPort Einstellungen werden auf der Festplatte gespeichert und beim nächsten Start von Library Vault wiedergefunden.

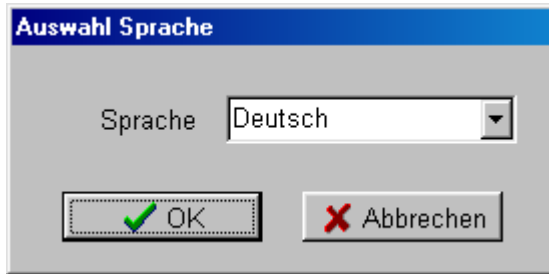
ComPort	Spezifiziert den ComPort des PC, an den der Beta LaserMike Prozessor angeschlossen ist.
Baudrate	Spezifiziert die Baudrate der seriellen Kommunikation zwischen PC und dem Beta LaserMike Prozessor (1200, 2400, 4800, 9600, 19200, 38400, 57600 oder 115200).
Parität	Spezifiziert die Parität der seriellen Kommunikation zwischen PC und dem Beta LaserMike Prozessor (keine, ungerade oder gerade).
Datenbits	Spezifiziert die Anzahl Datenbits für die serielle Kommunikation zwischen PC und dem Beta LaserMike Prozessor (7 oder 8).
Stopbits	Spezifiziert die Anzahl Stopbits für die serielle Kommunikation zwischen PC und dem Beta LaserMike Prozessor (1 oder 2).

Zur Bestätigung einer Änderung der ComPort-Einstellungen klicken Sie auf OK.

Zum Abbrechen ohne Änderung der ComPort-Einstellungen klicken Sie auf Abbrechen.

Abschnitt 7

Sprachen-einstellung



Klicken Sie auf **Language** auf der Hauptseite, um das Fenster für die Spracheneinstellung anzuzeigen.

Language Bestimmt die Sprache, in der jeder Text im Library Vault angezeigt wird.

Zur Bestätigung der Sprachenänderung klicken Sie auf OK. Die Spracheneinstellung wird auf der Diskette gespeichert und beim nächsten Start von Library Vault wiedergefunden.

Zum Beenden ohne Sprachenwechsel klicken Sie auf Abbrechen.