

Library Vault
Manuel de l'Opérateur

Table des Matières

Section 1: Introduction.....	1
Introduction	1
Installation.....	1
Lancer Library Vault la première fois.....	1
Enregistrement	2
Section 2: Page Principale de Library Vault	4
Fenêtre de message.....	4
Modèle No.....	4
Menu et icônes Outils.....	5
Section 3: Sauvegarde	6
Section 4: Chargement.....	7
Section 5: Changer de Librairie.....	9
Section 6: Réglage du Port de Communication	10
Section 7: Sélection de la langue	11

Section 1

Introduction

Introduction

Library Vault fournit la capacité de télécharger toutes les bibliothèques de paramètres programmables d'un processeur Beta LaserMike et de les sauver vers un fichier sur un PC. Les paramètres d'une bibliothèque de la librairie peuvent alors être recouverts du fichier PC et sauvés vers le processeur Beta LaserMike.

Installation

Bien que Library Vault crée quelques fichiers lorsqu'il est lancé, il y a seulement un fichier nécessaire pour l'installation. Pour installer le logiciel de Library Vault, créez un répertoire sur votre disque dur C:\ la commande que vous appellerez C:\Library Vault, et copiez le fichier nommé LibraryVault.Exe dans ce répertoire.

Pour lancer Library Vault, cliquez Lancer dans le menu Démarrer, et sélectionnez C:\Library Vault\LibraryVault.Exe, ou bien double-cliquez C:\Library Vault\LibraryVault.exe depuis l'Explorateur Windows ou encore créez et utilisez un raccourci sur votre bureau Windows.

Référez-vous au Manuel d'Utilisation Opérateur du processeur Beta LaserMike pour la connexion du processeur vers le Port 1 ou 2 du PC.

Lancer Library Vault la première fois

La première fois que Library Vault est lancé, la fenêtre de Sélection de la Langue sera automatiquement affichée pour permettre le choix de la langue des textes affichés (voir la Section 7 : Sélection de la Langue).

Egalement, les paramètres de communication du PC sont par défaut ceux du Port de Communication No1, à 9600 bauds, parité aucune, 8 bits de données et 2 bits d'arrêt (voir la Section 6 : Réglage du Port de Communication).

Assurez-vous que la configuration des ports de communication du processeur Beta LaserMike correspond bien à celle du Port de Communication de Library Vault (voir le Manuel de l'Opérateur du processeur) aux fixations.

Tous les changements effectués sur la configuration du Port de Communication de Library Vault seront sauvés sur le disque dur et recouverts la fois suivante que Library Vault est lancé.

Enregistrement

N'oubliez pas d'enregistrer votre logiciel...

Library Vault n'a pas été enregistré pour l'utilisation sur cet ordinateur. Pour vous enregistrer, cliquez sur OK. Il y aura un fichier nommé libvault.rgs dans le répertoire Library Vault. Joignez ce fichier à un e-mail et envoyez le tout à register@badgerware.net. Un e-mail de réponse contenant un code de déverrouillage vous sera envoyé en moins de 24h.

Pour déverrouiller le logiciel en vue d'une utilisation complète, donnez le code de déverrouillage après avoir cliqué sur Déverrouillage. Jusqu'à là, vous pouvez utiliser les fonctions de Library Vault sauf les chargements et sauvegarde des blocs librairie.

Information d'enregistrement

Nom:	Joe Customer
Société:	ABC Corp.
Adresse:	8001 Technology Blvd.
Adresse:	Dayton, OH 45424
Adresse:	
Address:	
E-mail:	joe@abccorp.com
Téléphone:	(937) 555-1212
Fax:	(937) 555-1213
Produit:	Library Vault Version 4.6
Numéro de série:	LV00100
Verrouillage no.:	445B 3150 6621 597F

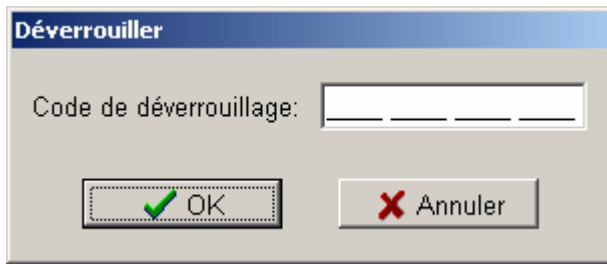
Vous devez enregistrer votre utilisation pour Library Vault sur chaque ordinateur sur lequel il est installé. Jusqu'à ce que l'enregistrement soit complet et le code de déverrouillage entré, le formulaire d'enregistrement sera affiché chaque fois que Library Vault sera lancé.

Pour vous enregistrer, complétez le formulaire à cet effet, et cliquez OK. Un fichier nommé libvault.rgs sera créé dans le répertoire Library Vault. Joignez le fichier libvault.rgs à un E-mail et renvoyez le tout à register@badgerware.net. Un E-mail réponse contenant le code de déverrouillage (pour un ordinateur particulier) sera envoyé dans les 24 heures. Le temps de réponse réel sera en fait inférieur à 24 heures en fonction de l'heure du jour où l'enregistrement a été reçu.

Cliquez Annuler si vous souhaitez remettre l'enregistrement à plus tard et fermer le formulaire sans créer le fichier libvault.rgs.

Pour réafficher le formulaire sans avoir à relancer le programme, cliquez sur Enregistrement dans le Menu de Library Vault.

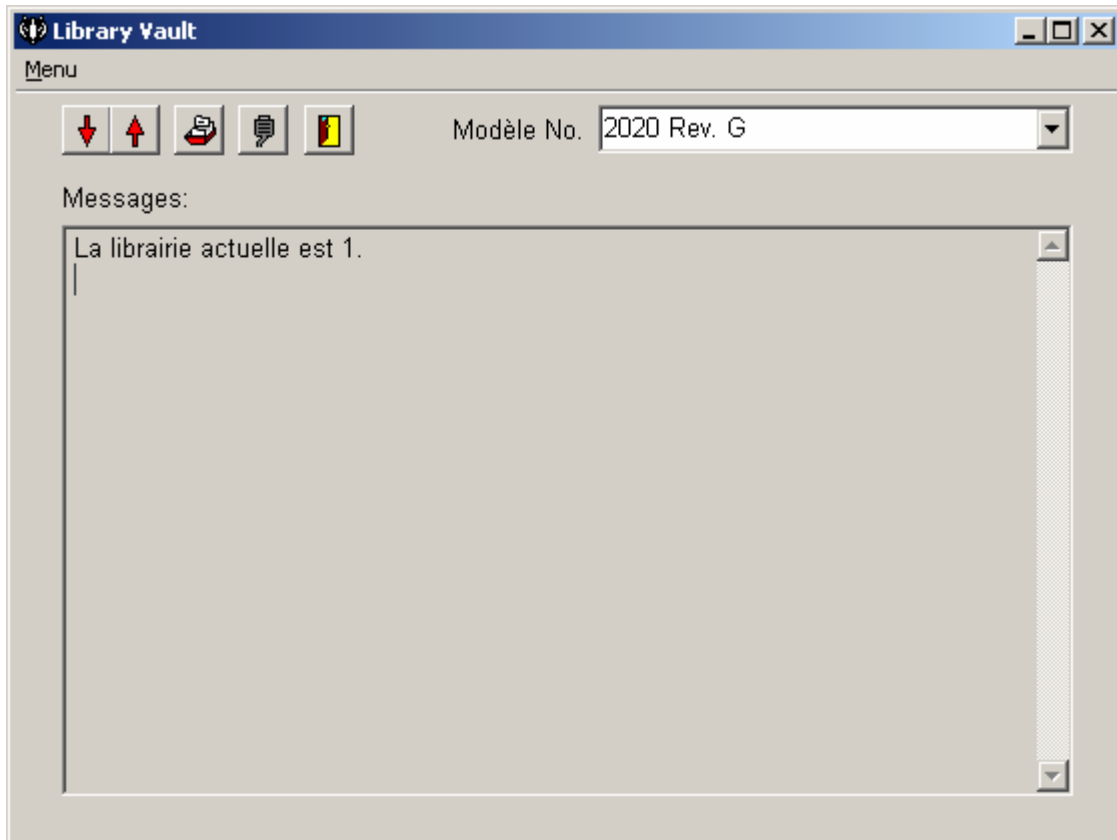
Nota : Toutes les fonctions de Library Vault, à l'exception de Sauver vers et Chargement de Blocs, sont disponibles avant l'enregistrement et l'entrée du code de déverrouillage.



Pour afficher la fenêtre de Déverrouillage, cliquez sur Déverrouillage dans le Menu de Library Vault. Pour déverrouiller le logiciel, entrez le code de déverrouillage reçu dans la réponse à l'enregistrement E-mail et cliquez OK.

Cliquez Annuler pour fermer la fenêtre sans tentative de déverrouillage.

Section 2 Page Principale de Library Vault



Fenêtre de Message

Chaque fois que Library Vault est lancé, le processeur Beta LaserMike reçoit une demande sur le numéro de la bibliothèque actuel. Quand une réponse est reçue, le numéro de bibliothèque est affiché dans la Fenêtre de Message (par exemple, **la Bibliothèque Actuelle est 0.**). Si aucune réponse n'est reçue dans les deux secondes (par exemple, en raison d'une non-connexion physique, une configuration du port de communication incorrecte, ou un No de Modèle de processeur sélectionné erroné), **la Bibliothèque Actuelle est ? ? ? – aucune connexion!** est affiché dans la Fenêtre de Message.

Des messages complémentaires sont montrés dans la Fenêtre de Message à l'achèvement d'une sauvegarde PC ou d'un chargement vers le processeur ou à un Changement de Bibliothèque.

No de Modèle

Les modèles différents de processeurs Beta LaserMike ont des configurations de bibliothèque programmables différentes et, dans quelques cas, des protocoles de communication complètement différents. Pour s'assurer de la compatibilité de communication avec le processeur et s'assurer

que toutes les configurations de bibliothèque sont téléchargées, il faut choisir le No de Modèle Beta LaserMike approprié dans le menu déroulant.

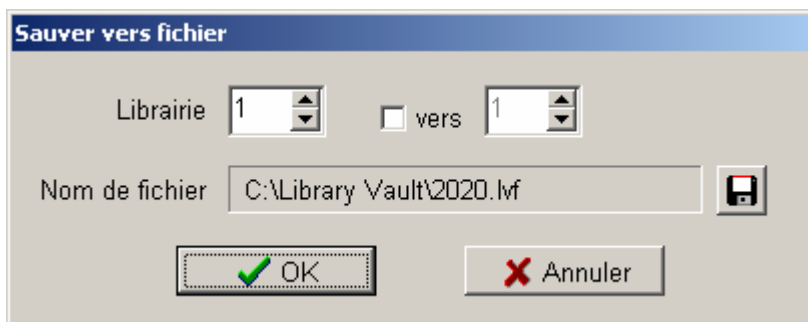
Menu et Boutons d'Outils

Pour avoir accès au Menu de Library Vault, cliquez sur le Menu dans le coin gauche supérieur de la Page Principale. Les boutons d'Outils sont placés le long du sommet de la Page Principale et sont prévus pour la plupart des éléments du Menu.

Sauver	Cliquez Sauver pour sauver toutes les configurations de bibliothèque depuis le processeur Beta LaserMike et les sauver dans un fichier (voir Section 3: Sauver).
Charger	Cliquez Charger pour retourner une configuration de bibliothèque d'un fichier vers le processeur Beta LaserMike (voir Section 4: Charger).
Bibliothèque	Cliquez Bibliothèque pour changer la bibliothèque actuelle du processeur Beta LaserMike (voir Section 5: Changer Bibliothèque).
Port Com	Cliquez Port Com pour configurer le Port de Communication avec le processeur Beta LaserMike (voir Section 6: Configuration Port Com).
Langue	Cliquez Langue pour changer la langue du texte affiché (voir Section 7: Configuration Langage).
Sortir	Cliquez Sortir pour sortir de Library Vault.
A Propos	Cliquez sur A Propos pour information sur la version du logiciel de Library Vault.

Section 3

Sauvegarde



Library Vault fournit la possibilité de sauver toutes les configurations de bibliothèques programmables depuis un processeur Beta LaserMike vers un fichier PC.

Cliquez Sauver sur la Page Principale pour afficher la fenêtre Sauver vers le Fichier.

Bibliothèque La bibliothèque actuelle du processeur Beta LaserMike est affichée initialement. Pour changer les bibliothèques avant de sauver vers le PC, sélectionner le numéro de bibliothèque désiré.

Nota: Pour spécifier le bloc de bibliothèques à sauvegarder, cliquez sur le choix « vers » et sélectionner le numéro de bibliothèque cible.

Nom de Fichier Cliquez sur le bouton Fichier pour accéder au dialogue Sauver Bibliothèque Dans afin de choisir le nom de fichier. Le nom de fichier spécifié sera affiché dans la liste des Noms de Fichier.

Nota: Lorsqu'un bloc de bibliothèques a été spécifié pour sauvegarde, chaque numéro de bibliothèque sera automatiquement ajouté au nom de fichier avant l'extension .lvf (par exemple, Datapro 000.lvf, Datapro 001.lvf, etc.).

OK Cliquez OK pour commencer la sauvegarde. Une barre d'avancement sera affichée. Cliquez sur Annuler pour finir.

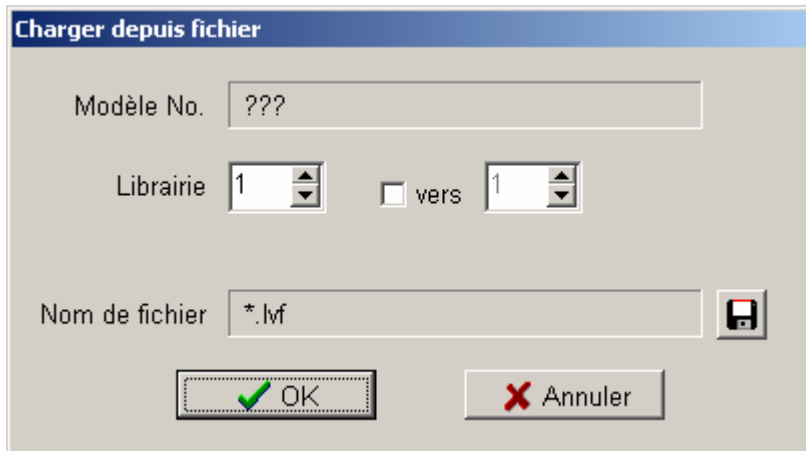
Nota: Si une sauvegarde depuis un Benchmike 283 est annulé, le 283 continuera à transmettre le reste du fichier de bibliothèque. Jusqu'à finalisation, le 283 ne répondra pas à de nouvelles commandes de Library Vault.

Annuler Cliquez Annuler pour sortir sans Sauvegarde.

Succès ou échec de la sauvegarde seront affichés dans la Fenêtre de Message sur la Page Principale (par exemple, **Sauvegarde de la Bibliothèque 0 vers C:\Library Vault\datapro.lvf finie.**).

Section 4

Chargement



Library Vault fournit la possibilité de charger toutes les configurations de bibliothèques programmables depuis un fichier PC vers un processeur Beta LaserMike.

Cliquez Charger sur la Page Principale pour afficher la fenêtre Charger vers le Fichier.

No de Modèle Jusqu'à ce qu'un nom de fichier soit sélectionné, ??? sera affiché comme No de Modèle. Lorsqu'un nom de fichier aura été sélectionné, le No de modèle spécifié durant la sauvegarde vers un fichier sera affiché. Cela peut être utilisé comme moyen de vérifier que la bibliothèque à charger l'est dans le bon modèle de processeur Beta LaserMike.

Bibliothèque La bibliothèque actuelle du processeur Beta LaserMike est affichée initialement. Pour changer les bibliothèques avant de sauver vers le PC, sélectionner le numéro de bibliothèque désiré.

Nota: Pour spécifier le bloc de bibliothèques à charger, cliquez sur le choix « vers » et sélectionner le numéro de bibliothèque cible final.

Nom de Fichier Cliquez sur le bouton Fichier pour accéder au dialogue Bibliothèque à Charger vers afin de choisir le nom de fichier. Le nom de fichier spécifié sera affiché dans la liste des Noms de Fichier, et le numéro de modèle sauvegardé sera affiché dans la liste des No de Modèle.

Nota: Lorsqu'un bloc de bibliothèques a été spécifié pour chargement, un nom de fichier avec un numéro de bibliothèque inclut (par exemple, Datapro 000.lvf, pas Datapro.lvf) doit être spécifié. Library Vault incrémentera automatiquement chaque nom de fichier pour chaque bibliothèque dans le bloc spécifié.

**Inclure les
Données de
Calibrage**

La case de choix d’Inclure les Données de Calibrage apparaîtra seulement lorsque le No de Modèle sélectionné en Page Principale est le Benchmike 283. Cochez cette case afin d’inclure la bibliothèque Commune dans le Chargement. Les données de la Bibliothèque Commune inclues celles de Calibrage, Linéarisation, et valeur « Jog ». Ainsi, assurez-vous de bien Charger les données de Calibrage vers le Benchmike d’origine.

Egalement, les données de Calibrage sont communes à toutes les bibliothèques sur un Benchmike. En conséquence, quand vous charger des bibliothèques multiples, les données de Calibrage n’ont besoin d’être chargées qu’une seule fois.

OK

Cliquez OK pour commencer le chargement. Une barre d’avancement sera affichée. Cliquez sur Annuler pour finir.

Nota: Si un chargement depuis un Benchmike 283 est annulé, le 283 continuera à attendre le reste du fichier de bibliothèque. Il faudra éteindre et rallumer le 283 pour reprendre une utilisation normale.

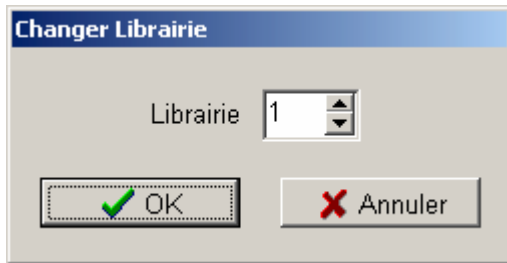
Annuler

Cliquez Annuler pour sortir sans Chargement.

Succès ou échec du chargement seront affichés dans la Fenêtre de Message sur la Page Principale (par exemple, **Chargement de C:\Library Vault\datapro.lvf vers bibliothèque 1 terminé.**).

Section 5

Changer de Bibliothèque



Cliquez sur Bibliothèque sur la Page Principale pour afficher la fenêtre de Changement de Bibliothèque.

Bibliothèque La bibliothèque actuelle du processeur Beta LaserMike est initialement affichée. Pour changer de bibliothèque, sélectionnez le numéro voulu.

OK Cliquez OK pour changer de bibliothèque.

Annuler Cliquez Annuler pour sortir sans changer de bibliothèque.

La nouvelle bibliothèque sera affichée dans la Fenêtre de Message sur la Page Principale (par exemple, **La bibliothèque actuelle est 2.**).

Section 6 Configuration du Port Com



Cliquez sur Port Com sur la Page Principale pour afficher la fenêtre de Configuration du Port de Communication.

Les réglages affichés concernent le Port Com du PC. Ces réglages doivent correspondre à ceux du processeur Beta LaserMike de façon à pouvoir faire communiquer correctement le processeur avec Library Vault.

La configuration du Port Com est sauvee sur le disque dur et utilisée chaque fois que Library Vault est lancé.

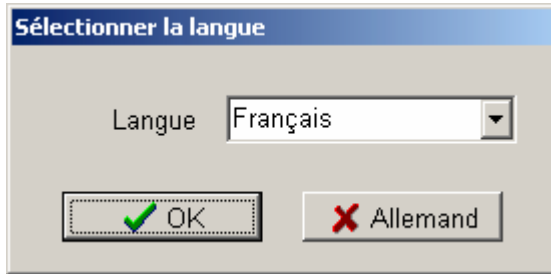
Port Com	Caractérise le Port Com du PC auquel le processeur Beta LaserMike est connecté.
Taux Baud	Spécifie la vitesse de transmission en baud de la communication série entre le PC et le processeur Beta LaserMike (1200, 2400, 4800, 9600, 19200, 38400, 57600, ou 115200).
Parité	Spécifie la parité utilisée pour la communication série entre le PC et le processeur Beta LaserMike (aucune, paire ou impaire).
Bits Données	Spécifie le nombre de bits de données utilisé pour la communication série entre le PC et le processeur Beta LaserMike (7 ou 8).
Bits d'Arrêt	Spécifie le nombre de bits d'arrêt utilisé pour la communication série entre le PC et le processeur Beta LaserMike (1 or 2).

Pour accepter les changements faits à la configuration du Port Com, cliquez OK.

Pour sortir sans changer la configuration du Port Com, cliquez Annuler.

Section 7

Choix de la Langue



Cliquez Langue sur la Page Principale pour afficher la fenêtre de sélection de la Langue d'utilisation.

Langue Spécifie la langue dans laquelle seront affichés tous les textes de Library Vault.

Pour accepter le changement fait au choix de la Langue, cliquez OK. Le choix de la Langue sera sauvé sur le disque dur et utilisé la prochaine fois que Library Vault sera lancé.

Pour sortir sans changer de choix de Langue, cliquez Annuler.